



112學年度口腔衛生學科 實習注意事項宣導



租屋安全

租屋安全多注意 7大要點別忘記!



1 建築物具有共同門禁管制出入口且有鎖具

確保居住品質，住戶們應共同遵守門禁管制規定。
檢查出入口鎖具功能正常有無損壞。

2 建築物內或週邊停車場設有照明

為顧及晚歸者的行走及人身安全，建築物內或週邊停車場應設有感應或固定式照明。

3 滅火器功能正常

每一層樓至少裝設一具滅火器，並放置陰暗處，避免太陽直曬。
定期檢視其壓力表處於「綠色壓力」充足位置，依法每3年滅火器藥粉須回收更換。

4 熱水器裝設符合要求，避免一氧化碳中毒

瓦斯型：建議安裝於室外，若安裝於室內須有強制排氣裝置。
電力型：須裝有防漏電裝置。

5 設有火警警報器或住宅用火災警報器

每個出租樓層都要裝設火警警報器，另建議每房加裝住警器最安全。

6 保持逃生通道暢通，且出口標示清楚

逃生通道不可堆放雜物，更要暢通，應有二至三處出口最安全。

7 具備逃生通道及逃生要領的認識

設置緊急逃生路線圖，並進行模擬演練。
清楚逃生通道、逃生要領、出入口方向及遇火警時的應變措施等。

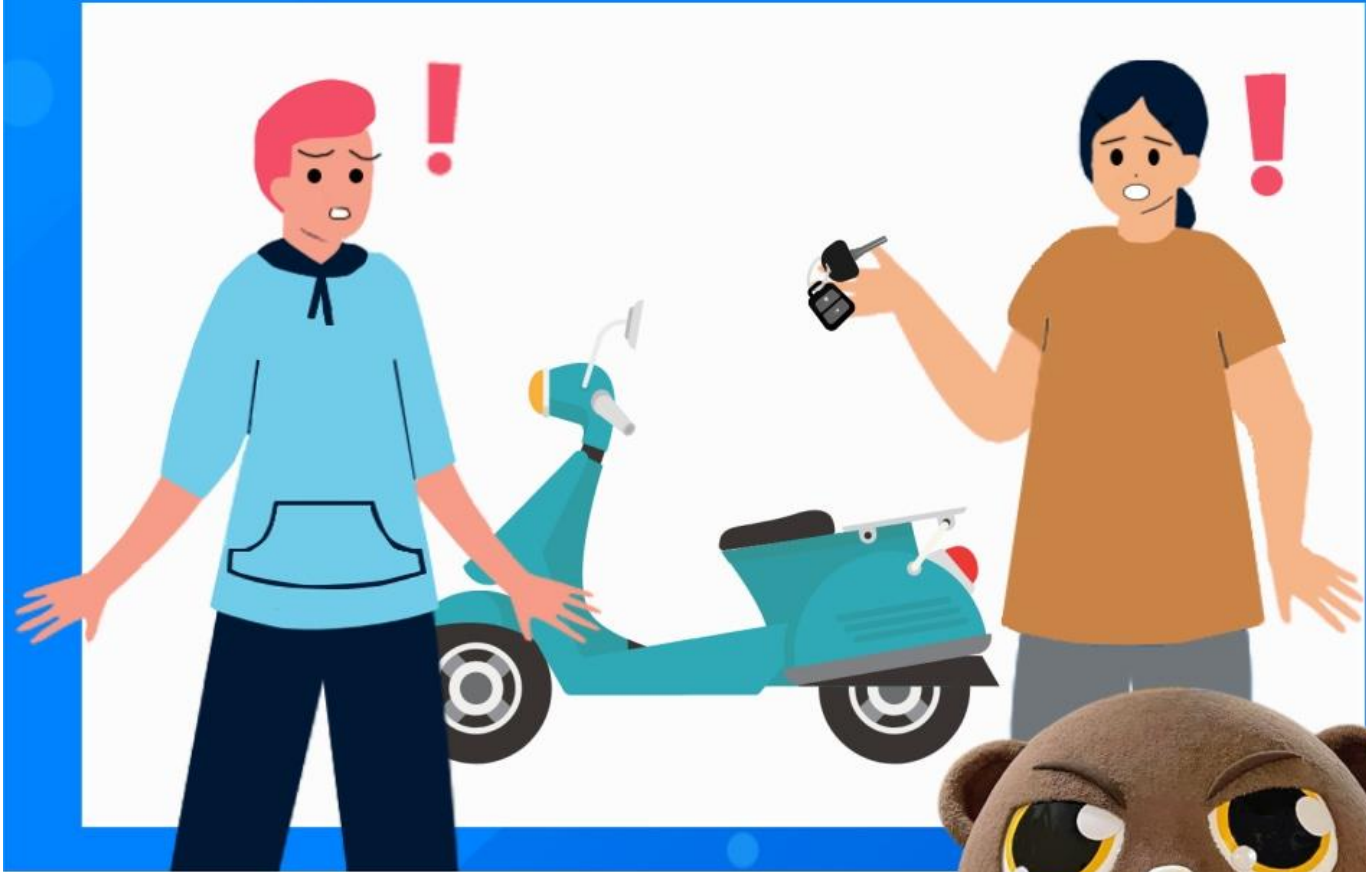
不讓白髮人送黑髮人

無照不上路，也勿將車輛借給未成人駕駛

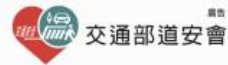
交通安全



NO! 別把車輛借沒有駕照的人



交通安全



駕駛受罰 借車者也要連坐處罰

車輛所有人最高罰12000元，並記違規紀錄1次

交通安全熊平安



你有準備安全帽嗎？

機車出發前檢查

- ✓ 駕照
- ✓ 胎輪胎壓
- ✓ 油量足夠 ...

別忘記



最重要的安全防線



交通安全





遵照速限 掌握安全

交通安全



交通安全

#關於雨天不出意外的Point

- **大燈開啟**，增加被看見的機會
- **減速慢行**，避免**水漂現象**，失控打滑



停 標誌標線

- 1: 「停下」
- 2: 看幹道有無來車
- 3: 讓幹道車先行通過，無人車時再起步



停車再開

只要多多注意 你就能發現我

路口規矩圖鑑

交通安全

交通安全

酒駕加重處罰

刑法  新增修 條文

- 酒駕有期徒刑 2年→3年
得併科罰金 20萬→30萬
- 5年→10年內
二度酒駕為累犯
- 致人重傷
增訂得併科罰金
初犯100萬、累犯200萬
- 致人死亡
增訂得併科罰金
初犯200萬、累犯300萬



性騷擾



遇到以下情形，請勇敢說不！



性騷擾事件求助三要訣：

1. 遇到性騷擾要保持冷靜
 2. 記住加害人特徵
 3. 立即向發生場所的負責人反應或報警處理
- 如果對他人性騷擾，會被處1萬元以上，10萬元以下罰鍰。如果是意圖性騷擾，乘人不及抗拒而為親吻、擁抱或觸摸胸、臀或其他身體隱私部位，還會被處二年以下有期徒刑、拘役或科或併科新臺幣十萬元以下罰金！

性騷擾



禁止性騷擾 No Sexual Harassment

禁止性騷擾及性侵害公開揭示

- 一、任何人不得對他人性騷擾或性侵害。
- 二、性騷擾他人者，依法得處新臺幣1萬元以上10萬元以下罰鍰；利用權勢或機會進行性騷擾者，其罰鍰加重二分之一；乘機襲胸摸臀或觸摸他人隱私部位，被害人可提出刑事告訴，最高可處2年以下有期徒刑、拘役或科或併科新臺幣10萬元以下罰金。性侵害他人者，依刑法規定最高可處死刑、無期徒刑或10年以上有期徒刑。
- 三、性騷擾或性侵害他人，除負有法律上之刑事與民事責任外，本單位亦將依內部規定懲處。
- 四、遇到性侵害事件，請撥打**110**或**113**保護專線求助。
- 五、發現性騷擾或性侵害事件，需本單位立即協助處理者，請撥打本單位申訴專線：



衛生福利部關心您

跟騷法

跟蹤騷擾防制法

於111年6月1日施行

The Stalking and Harassment Prevention Act is set to take effect on June 1, 2022.



什麼是跟蹤騷擾：針對特定人反覆或持續、與性或性別有關、違反意願、使人心生畏怖。

▷ 8種行為樣態



監視觀察



尾隨接近



寄送物品



冒用個資



不當追求



妨害名譽



通訊騷擾



歧視貶抑

不管你在哪裡，
我們都會找到你。



遇到跟騷行為，請報警！

- 跟蹤騷擾行為：可處1年以下有期徒刑，併科新臺幣10萬元以下罰金，須告訴乃論。
- 攜帶兇器犯之：可處5年以下有期徒刑，併科新臺幣50萬元以下罰金，非告訴乃論。
- 違反保護令罪者：可處3年以下有期徒刑，併科新臺幣30萬元以下罰金，非告訴乃論。



針扎預防

針扎防範計畫及處理流程

★ 牙醫院所製訂「針扎處理流程」，平時應全體員工宣導及演練。

★ 針扎防範計畫

1. 針頭不應以雙手回套。
2. 回套時遵守回套標準流程，或使用壓克力針頭回套盒。
3. 壓克力針頭回套盒須置於治療時伸手可及之處。
4. 針頭回收盒達七、八分滿時即應更換。

★ 針扎處理流程

STEP1：被針或利器刺傷時，立即進行擠血、沖水、消毒等步驟。

STEP2：在診所者，立即報告主管或負責人，並同時迅速至醫院急診科就診。在醫院者，立即報告單位主管與感染管制委員會，感管會應於 24 小時內作出處置建議。

STEP3：將針扎事件始末，處理流程、傷者姓名、病人姓名、目擊者、採取措施、治療結果、責任歸屬、善後處理、追蹤檢查、檢討改進…等，寫成報告備查，並作為牙醫院所防止針扎事件之教材。

針扎預防

不回套或單手回套

「回套」是造成針扎的重要原因。有鑑於此，美國職業安全衛生署(OSHA)於其「血源性致病菌」法規中明定不可回套；若在無法避免情況下，則須以機械輔助並採取單手回套方式。而國內研究亦指出單手回套確實可明顯降低針扎發生次數。



保險給付內容

保障內容

A.意外身故保額：新臺幣200萬元整。

B.意外失能保障：依失能等級給付新臺幣10萬至200萬元。

C.實支實付醫療保障：門診(含急診)實支實付最高給付新臺幣5萬元。

D.住院日額醫療保障：住院每日給付新臺幣1,000元。

C+D項目合計最高給付5萬元。

實習生安全保障

工作勿兒戲
職安須知保你命

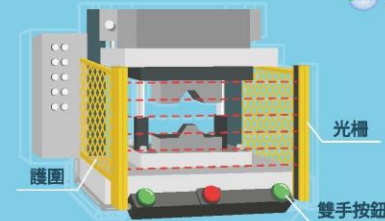
職業安全衛生教育訓練

新進人員至少3小時教育訓練



安全防護設施

勿拆除或關閉防護設施



未成年保護

未滿18歲不得從事危險性或有害性工作
(如鉛、汞、鉻、砷……等有害物散布場所之工作)



職場安全

安全作業標準

機械設備器具使用安全注意事項



適當的工作時間

每日工時不超過8小時



6S活動

工作現場6S活動除了提高工作效率，
對於職業災害預防十分有幫助



安全防護裝備

提供必要之個人防護具



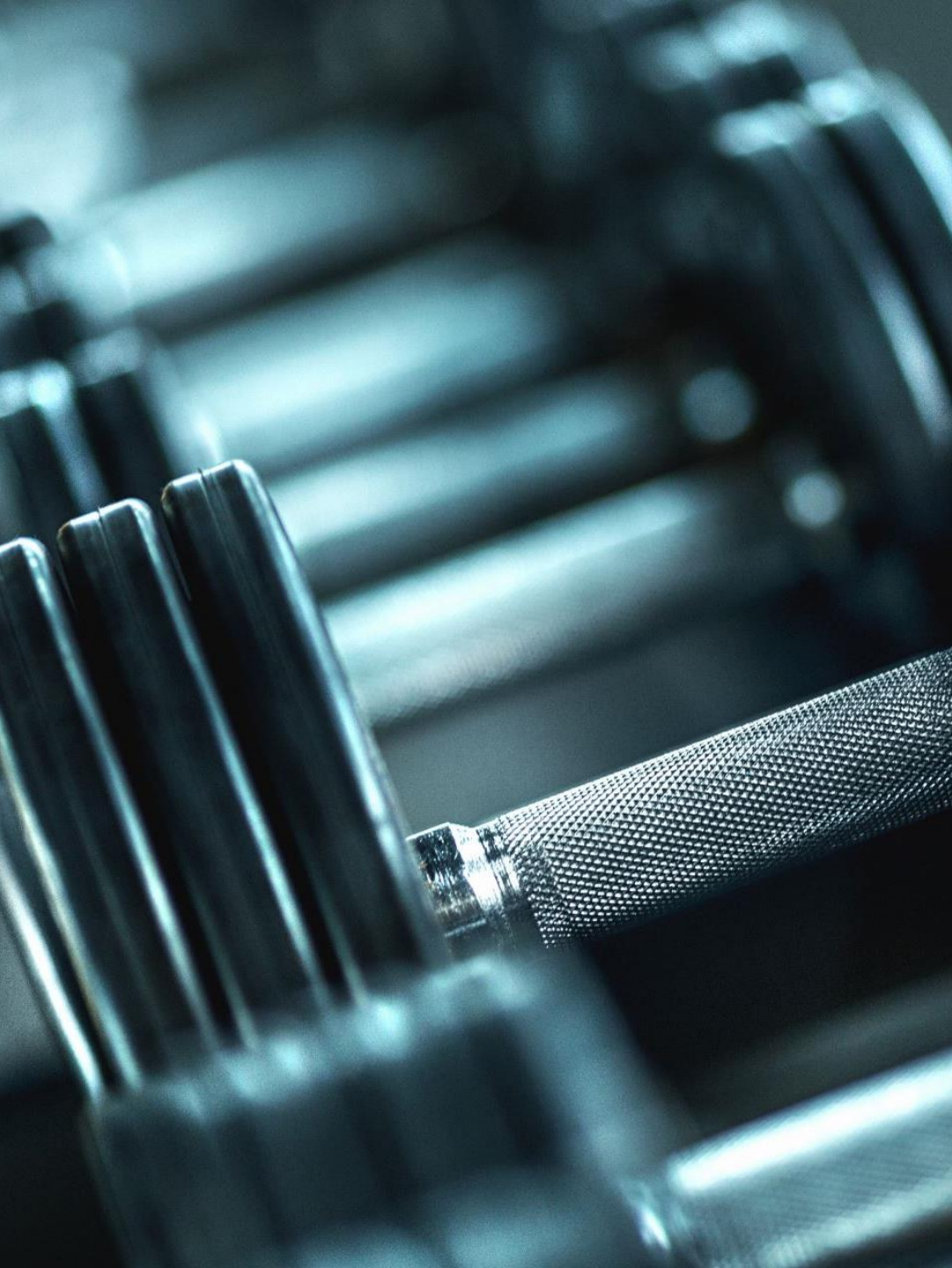
勞動部



職場高手秘笈
勞動權益教育宣導手冊

學生校外實習職場安全與規範宣導

1. 需按照各院所配戴員工證，並填寫員工資料表，一周內交齊相關文件。
2. 上班時需遵守現場主管之排班與工作分配、清潔等作業安排。
3. 上下班時要親自簽到簽退，不得託人或受託打否則雙方以曠職一日論。
4. 上班時應依所在之工作場所規定穿著，如工作制服、掛名牌、戴口罩、帽子、及手套等禁止在工作場所內抽煙、或將香煙帶入工作場所內。
5. 員工違反工作規定如監守自盜，除依法處理外，單位將予以離退實習課程。
6. 上班時段不可以掛號看診。



學生校外實習職場安全與規範宣導

1. 早餐、午餐、晚餐一律不准於上班時間食用。
2. 開診時一律禁食。請自行準備水瓶，若有任何飲品，請裝入水瓶。
3. 私人物品（如飲料、皮包、電話等）一律置放於休息室或個人置物櫃，不得任意放置。
4. 跟診時，為維護醫療品質，手部不可配戴任何手飾（如戒子鍊子等）。
5. 上班時間禁講私人電話，家人有重要事情請打診所電話留言。
6. 人員離職時應將工作相關之配件繳回，如制服、名牌、對講機，等並依規定完成離職手續

學生校外實習職場安全與規範宣導

1. 為維護患者就醫環境之安寧與安全，切勿奔跑推擠、嬉戲吵鬧等干擾他人之活動。
2. 若自覺身體不適者（如呼吸道傳染性疾病）或免疫能力尚未健全者（如幼兒），請盡量避免至本院進行探訪或其他活動。如有需要，請佩戴口罩並縮短停留時間。
3. 接觸病人前、後，請務必洗手或使用乾洗手液清潔雙手，以避免病人與訪客間之疾病相互感染。
4. 使用行動電話，請降低談話音量；對於設置有醫療儀器之環境，請保持距離，以避免干擾醫療儀器的正常運作，共同維護病人生命安全。
5. 院區內各項公共器具、設備之使用，應注意使用安全，切勿違反相關規定擅自使用。

學生校外實習職場安全 與規範宣導

1. 院所全院禁菸；違反者依照菸害防制法逕行舉發取締。
2. 院所嚴禁明火，如需動火作業應事先申請許可；禁止使用私人之高耗能電器（如電暖爐、電鍋等）。
3. 發現可疑之人、事、物，除提高自我防護警覺，請通報本院防災中心警衛人前往處理；如作業現場發緊急事故應採取必要之搶救措施並聽從本院人員之指揮
4. 在發生災害/危難時，請遵守院內緊急通報廣播以及引導人員之指示，依循避難方向指示進行疏離避難，切勿驚慌失措。

